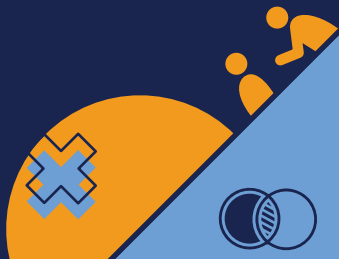


PŘÍBĚH

Jeden zákazník mě nazval negramotným uprchlíkem a řekl mi, abych se vrátil do své země.



PŘÍBĚH

Vedoucí má své oblíbence, kterým vždy přidělí tu nejlepší práci.



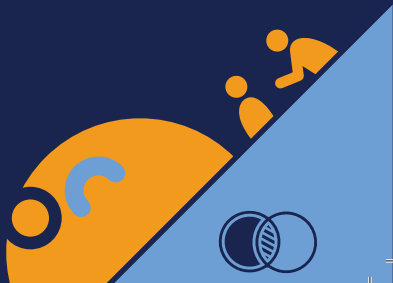
PŘÍBĚH

Vedoucí mi nařídí po práci ještě uklidit záchody, přestože to nemám ve smlouvě.



PŘÍBĚH

Starší číšníci si
dobírají nové kolegy,
když nestíhají.



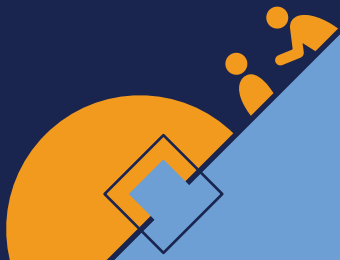
PŘÍBĚH

Barman občas odnáší
věci z baru.



PŘÍBĚH

Kolegové šíří drby, že jsem místo recepční získala díky svému zvláštnímu vztahu s majitelem.



PŘÍBĚH

Dva kolegové jsou
přátelé už léta.
Kdykoliv se jich
zeptám na něco
pracovního, tak mě
sprostě odbydou.



PŘÍBĚH

Hoteloví hosté jsou v noci příliš hluční, ale jediný recepční se bojí zasáhnout.



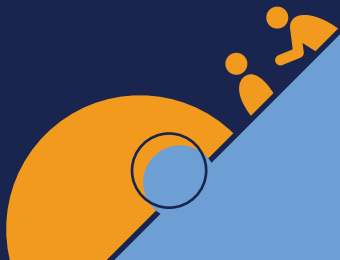
PŘÍBĚH

Jsou přijati dva zaměstnanci. Muž má nižší vzdělání než žena. Žena je zařazena na méně kvalifikovanou práci.



PŘÍBĚH

Spolupracovníci ignorují svého kolegu a nezvou ho na skupinové aktivity, protože byl na obědě s vedoucím.



PŘÍBĚH

Číšník nebude na
propagačních
materiálech
restaurace, protože
má nadváhu.



PŘÍBĚH

Kavárna přijímá
pouze konvečně
krásné mladé dívky.



PŘÍBĚH

Majitel čajovny
vyžaduje po všech
ženách, aby nosily
šaty nebo sukeň.



PŘÍBĚH

Tři nejzkušenější
barmani dostanou
vždy ty
nejlukrativnější
směny.



PŘÍBĚH

Zákazník po mě
pořád chce můj
telefon, přestože jsem
ho už několikrát
odmítla.



PŘÍBĚH

Zákazník přichází do baru pokaždé, když mám službu a pozoruje mě.



PŘÍBĚH

Manažer byl po noční směně opilý a kouřil v restauraci, což je přísně zakázáno.



PŘÍBĚH

Majitel baru požádal
barmany, aby zůstali
v práci pozdě do noci,
protože tam s přáteli
pořádá
narozeninovou
oslavu.



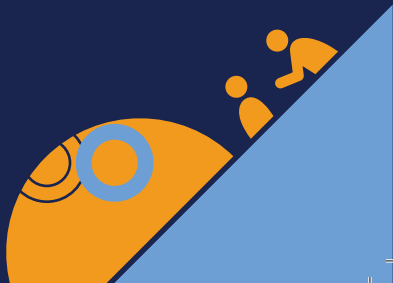
PŘÍBĚH

Zákazník je přítel
majitele a vyžaduje,
aby byl přednostně
obsloužen.



PŘÍBĚH

Parta zákazníků si
natáčí a dobírá
uklízečku.



PŘÍBĚH

Zaměstnanci
opakovaně žádají
manažera, aby
vyhodil novou
kolegyni, protože
"moc mluví".



PŘÍBĚH

Na každé směně je málo číšníků, kteří stěží zvládají své povinnosti.



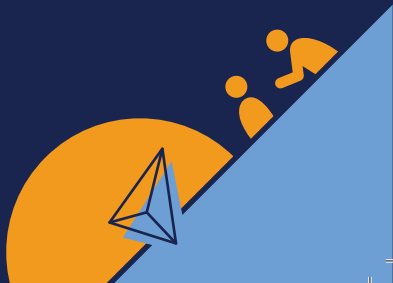
PŘÍBĚH

Problém kolegyně se zneužíváním návykových látek zasahuje do jejích pracovních povinností. Ostatní ji kryjí.



PŘÍBĚH

Kolega vždy na
poradách kritizuje
všechny mé nápady
a návrhy.



PŘÍBĚH

Zaměstnanci hotelu mají podezření, že host má na pokoji prostitutku, ale nemohou nijak zasáhnout.



PŘÍBĚH

Klient zdánlivě
omylem několikrát
pohladí servírku po
ruce.



PŘÍBĚH

Zaměstnancům
hotelu je doporučeno
nevolat policii při
problému s hosty.



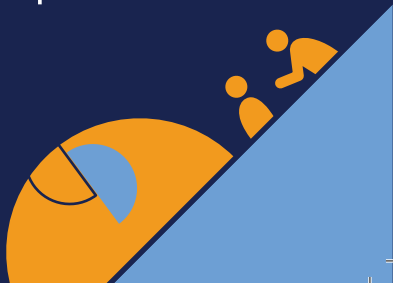
PŘÍBĚH

Manažer často dává
komplimenty na
vzhled zaměstnanců.



PŘÍBĚH

Restaurace neplatí
číšníkům ani
minimální mzdu a
předpokládá, že si
vydělaví ze
spropitného.



PŘÍBĚH

Šéfkuchař řekne
personálu v kuchyni,
aby přepsal údaje o
trvanlivosti potravin
tak, aby je bylo
možné používat déle.



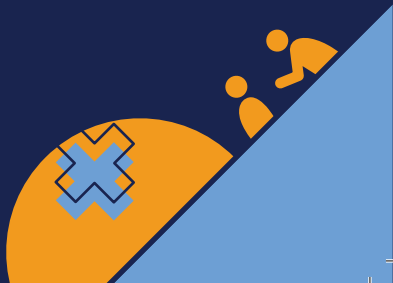
PŘÍBĚH

Barman prodává alkohol mladistvým,
aniž by kontroloval
jejich věk.



PŘÍBĚH

Servírka má po noční směně přijít do kanceláře vedoucího, aniž by pro to byl pádný důvod.



PŘÍBĚH

Barmani si neustále
dobírají svého kolegu,
který z důvodů
duševního zdraví
nepije alkohol.



PŘÍBĚH

Číšníci jsou požádáni,
aby lhali daňovému
kontrolorovi.



PŘÍBĚH

Spolupracovník vždy
podrobně vypráví o
svých milostných a
sexuálních zážitcích.



PŘÍBĚH

Každý víkend se u
přepážky zastaví
skupina klientů a dělá
si legraci z obsluhy.



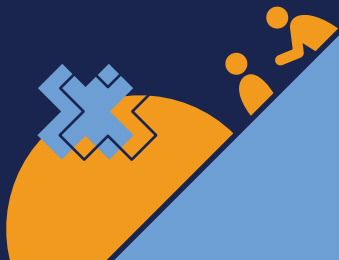
PŘÍBĚH

Zákazník vždy žádá,
aby ho obsluhoval
konkrétní číšník, a
nechává mu
obrovské spropitné.



PŘÍBĚH

Zaměstnanci mají podezření, že hotelovou hostku napadl její partner. Žádá je, aby nevolali policii.



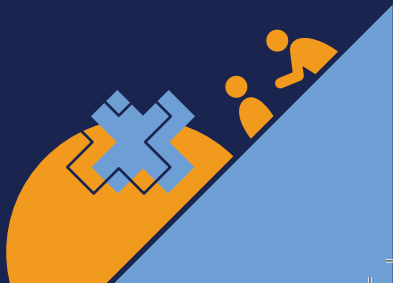
PŘÍBĚH

Vedoucí dá servírce uniformu, která je jí příliš malá, takže se cítí nespokojená a odhalená.



PŘÍBĚH

Přátelé majitele
opakovaně žádají
barmana, aby se s
nimi účastnil zábavy.



PŘÍBĚH

Barmance je po vypití sklenice džusu špatně a cítí se omámená.



PŘÍBĚH

Kolega dává jídlo
zdarma bezdomovci.



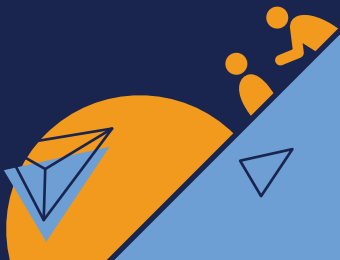
PŘÍBĚH

Kolega vždy spěchá,
aby mohl obsluhovat
klienty dávající velké
spropitné.



PŘÍBĚH

Číšníci jsou požádáni,
aby opilé klienty
doprovodili do taxíku.



PŘÍBĚH

Když přijde pokojová služba, host je nahý.



PŘÍBĚH

Personál hotelu je požádán o stěhování těžkého nábytku.



PŘÍBĚH

Servírky mají
zakázáno hlasitě
protestovat, když se
jich zákazníci
nevhodně dotýkají.



PŘÍBĚH

Číšnice musí
obsloužit každý stůl, i
když se zákazníci
chovají slovně nebo
sexuálně agresivně.



PŘÍBĚH

Zákazník dal
barmance obrovské
spropitné a po směně
ji násilím objal a
políbil.



PŘÍBĚH

Kolegové kuřáci mají několik přestávek na cigaretu, zatímco nekuřáci nemají žádnou.



PŘÍBĚH

Při objednávání jídla
zákazník neustále
vypráví sexuálně
laděné a sexistické
vtipy.



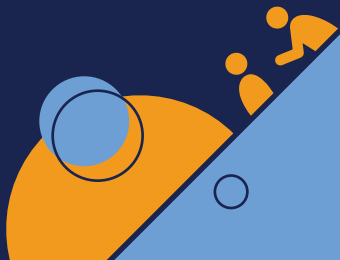
PŘÍBĚH

Vedení trvá na tom,
aby se číšníci při
obsluze hostů vždy
usmívali.



PŘÍBĚH

Zaměstnanec u
pokladny nesmí mít v
u sebe láhev s vodou.



PŘÍBĚH

Pracovní nasazení je tak velké, že číšníci někdy pracují i šest hodin bez přestávky na toaletu.



PŘÍBĚH

Vedoucí může kdykoli během volných dnů zavolat a požádat o příchod do práce, protože někdo onemocněl.



PŘÍBĚH

V naší restauraci jsou
dotyky od hostů
považovány za
součást práce.



PŘÍBĚH

Zákazníci často používají větu "Znám majitele!", když jsou žádáni, aby přestali porušovat pravidla.



PŘÍBĚH

Kolegové neustále
vtipkují o sexuálním
životě svých
spolupracovníků.



PŘÍBĚH

Skupina opilých hotelových hostů nabídne zaměstnanci velké spropitné, aby se k nim přidal.



PŘÍBĚH

Stálý host si pravidelně vymýšlí výmluvy, aby recepční přišla do jeho pokoje pozdě v noci.



PŘÍBĚH

Hotel nemá ostrahu a
zaměstnanci musí
řešit problémové
situace sami.

